

Koroški regijski center za ravnanje z odpadki KOCEROD



Slika 1: pogled na izvajanje gradbenih del na Mislinjski Dobravi

V začetku pomladi tega leta so se pričela gradbena dela za Koroški regijski center za ravnanje z odpadki KOCEROD. Institut za ekološki inženiring d. o. o. je za investitorja (občini Slovenj Gradec in Prevalje) pripravil vso projektno in okoljsko dokumentacijo do projekta PGD. V tej fazi sodeluje kot projektant za izvajalca Primorje d. d. Gradbena dela za KOCEROD potekajo na dveh lokacijah, in sicer:

- v Mislinjski Dobravi v Mestni občini Slovenj Gradec, kjer so predvideni objekti za mehansko-biološko predelavo odpadkov, kompostiranje in sortiranje
- na lokaciji ZMES v občini Prevalje, kjer potekajo gradbena dela za odlagališče 1. etape vzhodnega kraka, vključno z izgradnjo z vsemi potrebnimi infrastrukturnimi priključki in gradbenimi objekti.

Vrednost celotne investicije znaša okoli 20.000.000,00 EUR.

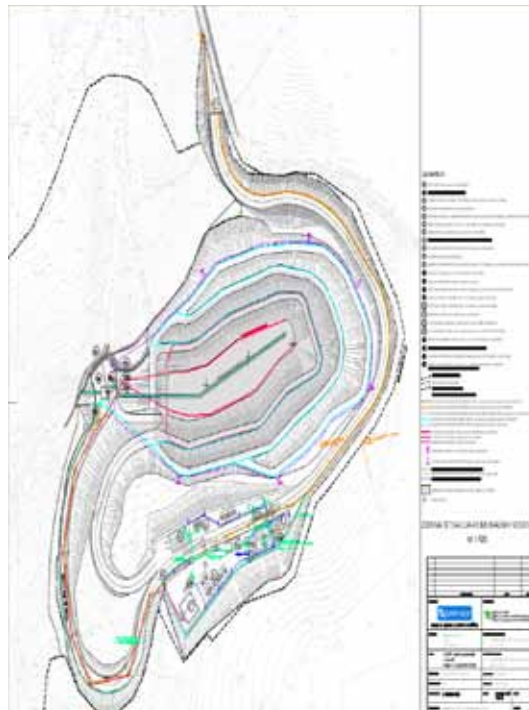
Kapacitete posameznih objektov:

Mislinjska Dobrava:

- mehansko-biološka obdelava 22.000 t/leto
- kompostarna 3.000 t/leto (v sklopu objekta MBO)
- sortirnica 5.000 t/leto
- demontaža 3.000 t/leto
- ostali infrastrukturni objekti (kanalizacija, vodovod ...)

ZMES:

- odlagalno polje prve etape meri tlorisno 17.000 m² in zagotavlja približno 108.000 m³ volumna, namenjenega odlaganju odpadkov



Slika 2: prikaz 1. etape izgradnje odlagalnega polja vzhodnega kraka

- bazen za izcedne vode približno 400 m³
- bazen za požarne vode približno 120 m³
- pohodna AB kineta, dolžine približno 132 m
- cestna tehnica 40 t
- upravni objekt tlorisnih dimenzij 9.0 x 10.0 m
- garaža za kompaktor tlorisnih dimenzij 7.0 x 13.20 m
- ostali infrastrukturni objekti (kanalizacija, vodovod ...)

Mislinjska Dobrava

Na Mislinjski Dobravi so bila izvedena naslednja dela:

- izmenjava temeljnih tal na območju celotnega platoja
 - izvedba demontaže
 - delna prestavitvev potoka.

V tem trenutku se izvajajo montažna dela za gradbeno konstrukcijo sortirnice.

V kratkem se bo začela tudi gradnja objekta za mehansko-biološko obdelavo, v kateri bo vzporedno potekalo kompostiranje ločeno zbranih bioloških odpadkov.

Odlagališče Prevalje ZMES

V Prevaljah na lokaciji ZMES se izvaja le prva od treh etap odlagalnega polja s spremljajočimi objekti. Trenutno so že izvedena naslednja zemeljska dela:

- cesta do dna I. faza, ki poteka vzdolž vzhodnega roba odlagališča do

- infrastrukturnega platoja
- druga berma odlagalnega polja
- formiranje infrastrukturnega platoja.

Trenutno se zaključujejo gradbena dela AB pohodne kinete. Ta se zaključi s požarnim bazenom, ki zagotavlja približno 120 m³ volumna za nabiro požarne vode.

Kineta poteka pod tesnjenim dnom vzdolž odlagalnega polja 1. etape v dolžini približno 132 m in ima funkcijo odvodnje talnih izvirov na tem območju.

V času izgradnje AB kinete se je izkazalo, da je dotok zalednih vod močan in konstanten ter da bo potrebno izvesti dodatna dela, ki se bodo izvajala po navodilih in nadzorom geomehanika.

Potekajo pa tudi priprave za izvedbo vzožnega nasipa odlagališča, ki se bo prav tako izvajal po natančnih navodilih geomehanika, ter pripravljalna dela za izvedbo ceste do dna II. faza, ki se zaključi na vzožju spodnjega platoja.

Zemeljska dela na obravnavani lokaciji so zelo zahtevna, kar pomeni velik izziv tako za izvajalca kot za projektante – geomehanike.

Sonja Strmšek, univ. dipl. inž. grad.

Slika 3: pogled na odlagališče 1. etape

Slika 4: iz slike je razviden potek ceste do dna, I. faza

Slika 5: pogled na AB kineto, ki se zaključi z bazenom za požarne vode



Okoljska ocena lokacije, Phase I ESA

(Environmental Site Assessment), Maribor in Ljubljana julij-avgust 2009

Institut za ekološki inženiring d. o. o. (IEI) je v juliju in avgustu 2009 sodeloval z naročnikom Poyry Finska pri izvedbi postopka okoljske ocene lokacije I. faza (Phase I Environmental Site Assessment).

Generalni naročnik namerava izvesti veliko naročilo pri slovenskih podjetjih v tiskarski industriji. Zato smo izvedli postopek I. faze okoljske ocene lokacije (Phase I Environmental Site Assessment) pri dveh podjetjih na različnih lokacijah; ena lokacija je bila v Mariboru in druga v Ljubljani. Glavni poudarek pregleda je bil na vplivih na okolje z vidika socialnih vprašanj.

Za posamezno lokacijo smo sodelovali pri pripravi poročila v angleškem jeziku v skladu s smernicami Mednarodne finančne korporacije (International Finance Corporation), ki je član Skupine Svetovne banke (World Bank Group).

Duška Czurda, univ. dipl. inž. grad.



Odpadne krpe od čiščenja tiskarskih strojev
Začasno skladiščenje odpadne barve